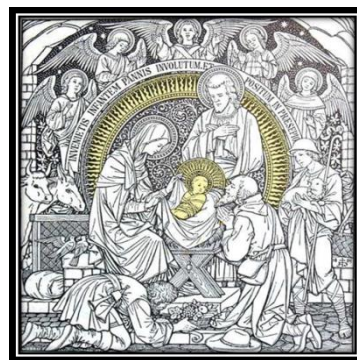


**XXVIII
WOJEWÓDZKI
PRZEGLĄD
TEATRÓW
JASELKOWYCH**

GŁOGÓW MAŁOPOLSKI

21 STYCZNIA 2018 r.



R E G U L A M I N

I. Organizator:

Miejsko Gminny Dom Kultury im. F. Kotuli
ul. Kard. S. Wyszyńskiego 12, 36-060 Głogów Młp.
tel. 17 8640107 fax 17 8516717
mgdk@mgdk.pl

www.mgdk.pl

II. Miejsce i termin:

1. **Dom Ludowy w Wysokiej Głogowskiej k/Głogowa Małopolskiego.**
2. Przegląd odbędzie się w dniu **21 stycznia 2018 r.**
3. Informacje dotyczące godziny prezentacji można będzie uzyskać **od 8 stycznia 2018 r.** pod nr tel. 17 8640107 i na www.mgdk.pl

III. Cele:

1. Pielęgnowanie tradycyjnych form obrzędowości okresu Świąt Bożego Narodzenia i Nowego Roku.
2. Popularyzacja zwyczajów i obrzędów ludowych w środowisku dzieci i młodzieży szkolnej.
3. Aktywizacja różnych społeczności do działalności na rzecz kultywowania i popularyzacji tradycji ludowych.
4. Przegląd współczesnych (nowatorskich) form pielęgnowania tradycji bożonarodzeniowej, poprzez wybór niekonwencjonalnych treści i form teatralnych.
5. Konfrontacja dorobku artystycznego uczestniczących zespołów i grup obrzędowych – wymiana doświadczeń.

Przegląd Teatrów Jasełkowych jest imprezą cykliczną o zasięgu wojewódzkim, stanowi okazję do prezentacji zespołów teatralnych działających w szkołach, parafiach, klubach, instytucjach kultury itp.

IV. Warunki uczestnictwa:

1. Wypełnienie oraz podpisanie Karty zgłoszenia i Deklaracji oraz zgłoszenie uczestnictwa w Przeglądzie wypełnione drukiem, które należy wysłać na adres Organizatora (poczta, fax, e-mail) **do dnia 8 stycznia 2018 r.**
2. Wpłata **do dnia 8 stycznia 2018 r.** akredytacji **wyłącznie** na konto bankowe Organizatora w Banku Spółdzielczym w Głogowie Młp. **Nr 33 9159 0000 2001 0000 0068 0001** w wysokości:
 - 10 zł od każdego członka zespołu spoza Gminy Głogów Małopolski.
 - 5 zł od każdego członka zespołu z terenu Gminy Głogów Małopolski.
 - 0 zł od każdego członka zespołu działającego pod patronatem MGDK.
3. Repertuar prezentowany podczas Przeglądu musi być zgodny ze zgłoszeniem (pod karą dyskwalifikacji).
4. Koszty przejazdu i ubezpieczenia Uczestników pokrywa instytucja patronująca, bądź delegująca na Przegląd.
5. Każdy zespół powinien mieć odpowiednią liczbę opiekunów, gwarantującą jego bezpieczeństwo.
6. Organizator zapewnia ciepły posiłek dla każdej grupy.
7. Uczestnicy przeglądu dobrowolnie zgadzają się na:
 - Przetwarzanie przez organizatorów danych osobowych Uczestnika w zakresie niezbędnym dla przeprowadzenia Przeglądu, które zgodne jest z ustawą z dnia 29 sierpnia 1997r. o ochronie danych osobowych (Dz. U. 2016 r. poz. 922).

- Publikację przez organizatora wizerunku Uczestnika w dokumentacji fotograficznej i filmowej z przebiegu Przeglądu.
 - Opublikowanie na łamach strony internetowej i w informacjach medialnych przez Organizatora wizerunku Uczestnika oraz imienia i nazwiska w przypadku otrzymania nagrody.
8. Dostarczenie karty zgłoszenia do przeglądu jest równoznaczne z zapoznaniem się Uczestników z treścią niniejszego Regulaminu i wyrażeniem zgody na zawarte w nim postanowienia.
 9. W przypadku, gdy zespół nie może stawić się na przeglądzie opiekun zespołu zobowiązany jest niezwłocznie poinformować o tym Organizatora.
 10. Jeżeli z przyczyn losowych zespół nie może wystąpić w przeznaczonym dla niego momencie możliwe jest przesunięcie danego występu na koniec kolejki w danej kategorii.
 11. Organizator nie ponosi odpowiedzialności za ewentualne kontuzje doznane przez uczestników podczas występu scenicznego.
 12. Sprawy nieujęte w regulaminie rozstrzyga Organizator Przeglądu.
 13. Organizator zastrzega sobie prawo do przerwania, zmiany lub przedłużenia Przeglądu bez podania przyczyny.
 14. Organizator nie ponosi żadnej odpowiedzialności prawnej za ewentualne naruszenie praw autorskich osób trzecich przez Uczestników.
 15. Organizator zastrzega sobie prawo do zmiany niniejszego Regulaminu.

V. Kategorie:

Zgłoszone do oceny konkursowej spektakle oceniane będą w trzech kategoriach:

1. Grupy przedszkolne.
2. Grupy szkolne.
3. Grupy wielopokoleniowe, w tym grupy dorosłych.

VI. Kryteria oceny:

1. Występy oceniać będzie profesjonalne Jury, powołane przez Organizatora.
2. Wszelkie decyzje Jury są ostateczne i nieodwołalne, Organizator nie wpływa na werdykt.
3. Prezentacje konkursowe oceniane będą według następujących kryteriów:
 - Kultura słowa, gra aktorska, ruch sceniczny.
 - Inscenizacja, zastosowanie tradycyjnych i innych form teatralnych.
 - Ogólny wyraz artystyczny.

VII. Nagrody :

Jury Przeglądu przyzna w drugiej i w trzeciej kategorii nagrody finansowe, zaś w kategorii najmłodszej nagrody rzeczowe za najciekawsze kreacje aktorskie. Pula nagród finansowych w Przeglądzie wynosi 3000 zł., suma wartości nagród rzeczowych wynosi 1000 zł.

VIII. Warunki techniczne:

Organizator zapewnia:

1. Scenę o wymiarach: szerokość sceny z kulisami 890 cm, światło sceny 480 cm, głębokość sceny 430 cm, głębokość sceny za kulisami 340 cm (plan sceny na www.mgdk.pl).
2. Garderobę.
3. Nagłośnienie spektakli (szczegóły omawiane będą po zakwalifikowaniu grup do Przeglądu).

IX. Warunki prezentacji:

1. Czas prezentacji nie może przekraczać 45 minut (wraz z montażem i demontażem scenografii).
2. Jury zastrzega sobie prawo do dyskwalifikacji zespołu za przekroczenie czasu prezentacji.
3. Szczególne warunki (nagłośnienie, światło i inne) należy uzgodnić telefonicznie do dnia 15 stycznia 2018 r. – w przeciwnym wypadku Organizator nie ma obowiązku wywiązać się z nich w dniu Przeglądu.
4. Nie dopuszcza się:
 - Korzystania w inscenizacjach z mikrofonów innych niż pojemnościowe, zamontowane na stałe (za wyjątkiem narracji z „off-u” itp.);
 - Zakaz używania otwartego ognia.

X. Ogłoszenie wyników nastąpi w dniu 21 stycznia 2018 r. po zakończeniu danej kategorii.